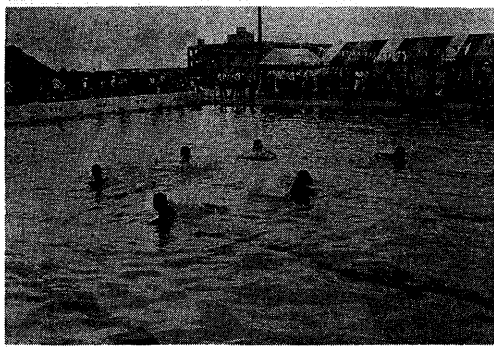


明るいまちづくりへ入りこむとめましよう

宇治市民憲章から



今年7月にオープンした西宇治公園プール(小倉町)

市長 市街化区域内の農地に対する宅地並課税が実施されました。本市は、市議会、農家とともに反対の立場をとっています。

寺前 農地は農用地であらう。二百平方メートル以下で宅地ではないのだから、非課税にするべきです。

西中 農地に対する宅地並課税は、私も反対です。長期にわたって農地として利用されている農地を、突然宅地並課税にするのは、農業者にとって大きな負担になります。

五箇 宅地並課税は、田舎の農村に大きな影響を及ぼすと思います。農業者の生活が安定しない限り、農村の発展は望みません。

宇治市のように伝統のある茶畑、肥後管理のよい農地等は、将来も農地として残すことが自然環境と調和のとれた住みよい暮らしを守る要因となります。

国会において、「市街化区域内の農地については、その実態にかかわらず、都市計画法に基づき生産緑地の制度を創設し、一般農地の課税負担をより優遇すること」と、付帯決議があり、早急なこの決議の創設に努むべきです。

山田 宅地並課税は絶対反対です。私はこの法律が実施されないよう最大限の努力をします。委員会でも

町村とその住民に多大な不便を与えており、これらの施設整備をするためには先行投資ができるよう財源強化を図ることがなにより重要である。このためには地方交付税、国庫補助金、地方債等の財源に制約の特別措置を講じるべきです。

すなわち「人口急増市町村等の財政特別措置法」を立法化する必要がある。反対するならば、私はこの法律が実施されないよう最大限の努力をします。委員会でも

と野党の話し合いが社会党案に近い線までまとまらなかつた。矢先田中総理の鶴のひしと声で自民議員が話し合

と野党の話し合いが社会党案に近い線までまとまらなかつた。矢先田中総理の鶴のひしと声で自民議員が話し合

と野党の話し合いが社会党案に近い線までまとまらなかつた。矢先田中総理の鶴のひしと声で自民議員が話し合

と野党の話し合いが社会党案に近い線までまとまらなかつた。矢先田中総理の鶴のひしと声で自民議員が話し合

と野党の話し合いが社会党案に近い線までまとまらなかつた。矢先田中総理の鶴のひしと声で自民議員が話し合

と野党の話し合いが社会党案に近い線までまとまらなかつた。矢先田中総理の鶴のひしと声で自民議員が話し合



家並に囲まれ、だんだん減っていく優良茶園(小倉町で)

模以上の開発業者に対しては、用地の提供および建物の代償履行をさせる。④公立保育所の拡充を基本方針としながらも、当面は私立および三十人以上の無認可保育所についても地域の事情に即して推進する。こうしたことが一日早く実現するよう努力します。

山田 保育所の現状は、摂津市訴訟にみられるように国が法定義務を守らずに地方自治体に通大な超過負担を強い、ひいては保育費を人すら出す状況です。これを解消するため、予算を伴う法案を出せる唯一の党である私連は、きたる通常国会に、①昭和五十二年度末までに二百万人の児童の収容を目標とし、②一小学校区に最低一方所の保育所をおく、③国庫負担は実質三分の二とする等の「保育所等整備緊急措置法案」を出します。

なお、私は宇治市の実態をふまえて摂津訴訟を支持する立場から、さる九月十九日地方行政委員会として摂津市を行政監察した後、委員会において政府当局に質し、追及した結果を市民のみなさまにあらためてお知らせしたいと思えます。

谷垣 児童福祉法の理念にのっとって、保育に欠ける乳幼児の福祉を保障するため、希望する児童のすべてを保育所に入所させるとともに、入所児童を適切に処遇し、保育行政に万全を期する必要がある。

このため、保育所の大巾な増設計画を進めることもに建設費の国庫補助金についても申請をしよう努力したい。なお建設費の国庫補助額については、昭和四十八年度に前年度補助額の二倍以上に引き上げを図るべきです。

西中 最近の家族化の三、現行の補助設置基準を行政が緊急の課題となりま

市長 みなさんも承知のように大阪府摂津市長は、「国が負担すべきに負担しないため、超過負担した保育所建設費を支払え」と国を相手に訴訟をおこされました。

本市の場合、全国平均にくらべて学齢前人口が占める割合が高く、保育の要請に応えきれずにいます。毎年一園ずつ公立保育所を新設して五〇〇名の児童が定員をこえて待機しています。

こうした保育行政は財政面にも影響し、四十七年度には公立保育所分だけでも、保育所建設費で国庫補助基本額を上まわる額が二百九十九万八千円、措置費で国の基準をこえて負担した額が一億一千五百四十万円で多額の負担を強いられています。

今後、保育行政を進めるうえで国が適正な負担制度を実施されるべきです。ご意見をきかせてください。

西中 最近の家族化の三、現行の補助設置基準を行政が緊急の課題となりま

市長 みなさんも承知のように大阪府摂津市長は、「国が負担すべきに負担しないため、超過負担した保育所建設費を支払え」と国を相手に訴訟をおこされました。

本市の場合、全国平均にくらべて学齢前人口が占める割合が高く、保育の要請に応えきれずにいます。毎年一園ずつ公立保育所を新設して五〇〇名の児童が定員をこえて待機しています。

こうした保育行政は財政面にも影響し、四十七年度には公立保育所分だけでも、保育所建設費で国庫補助基本額を上まわる額が二百九十九万八千円、措置費で国の基準をこえて負担した額が一億一千五百四十万円で多額の負担を強いられています。

今後、保育行政を進めるうえで国が適正な負担制度を実施されるべきです。ご意見をきかせてください。

Advertisement for Fujii Kaseido Co., Ltd. (藤井敬工務店株式会社). The ad features the slogan '鉄骨・鉄筋・注文住宅のことなら' (For reinforced concrete and steel-reinforced custom homes) and 'お気軽にご相談ください' (Please feel free to consult with us). It lists the representative director as Fujii Kei (藤井敬三) and provides the address '宇治市宇治若森 府総合庁舎前' (Mae no Maebashi, Utsunomiya City, Yamaguchi Prefecture) and phone numbers 'TEL (22)2180・(23)2905'. It also mentions a weekly broadcast on television (近畿放送テレビUHF 34チャンネル) every Sunday afternoon at 8:55 PM.

とくに人口急増都市では「等」についても国が具体的に公共用地的の先行取得権が長期計画を策定し、地方団必要であり、その資金も国体に対する必要な資金策の融資制度に特別枠を設ける。④特に宇治市のような人口急増都市が、こうした施設整備の基礎整備事業を中心に、国計画づくりは住民参加が必須だと考えます。

西中 一定規模の団地造成事業に、公共施設の建別措置法の制定に努めたいと考えています。

山田 施設整備が遅れても人口急増市町村における公共施設の整備を促進する迫り政策の結果であり、市



広々とした大久保自衛隊の跡地

一、実施に即した措置費に与るとともに、保護費の給与体系を分離させる。
二、零歳児保育の拡充

玉置 宇治市のような人口急増都市においては、若らに引き上げる。④保育所は今年世帯数の増加ともないうちの用地費についても、国庫補助の充実、改善に努力を続けたい。

寺前 摂津市の訴訟は当然です。私も国会で保育所問題、障害児施設の問題を重視し、政府厚生省を追求しています。

政府は今年から建設費などの補助額を若干引き上げましたが、超過負担の解消にはほど遠いものです。また、用地費の補助、運営費、雇止め保育、職員数の適正な配置など政府の不十分な保育行政を改善させる必要があります。

自治体が住民とともに、こうした要求の実現に向けて、住民運動の発展のためにも努力を続けられることを期待します。

また、運営費についても毎年保育単価を引き上げていくが、今後ともその内容の充実、改善に努力を続けたい。

寺前 摂津市の訴訟は当然です。私も国会で保育所問題、障害児施設の問題を重視し、政府厚生省を追求しています。

政府は今年から建設費などの補助額を若干引き上げましたが、超過負担の解消にはほど遠いものです。また、用地費の補助、運営費、雇止め保育、職員数の適正な配置など政府の不十分な保育行政を改善させる必要があります。

自治体が住民とともに、こうした要求の実現に向けて、住民運動の発展のためにも努力を続けられることを期待します。

市長 都市施設として重要な宇治市の公共下水道は、全体計画はもっていますが、まだ事業に着手していません。そこで緊急対策として、全体計画にそった部分施行、つまり、団地・集落単位程度の一定地域ごと可能なところから、公共下水道を建設していくコミュニティプラント方式を採用したいと考えています。市内の明星町や南殿町ですで行われているような地域の水洗化を全体計画にそったものに、公共団体が建設しようとするものです。これには、国庫補助金の制度化を図らなければなりません。ぜひみなさんのご協力が要です。

西中 コミュニティプラント方式については賛成です。国庫補助金の制度化については、公明党として全面的に努力いたします。ただし、計画遂行にあたっては、メーソンプランにもとづいて無駄のないようにする必要があります。

市長 本市の中心部には二カ所の自衛隊基地があり、都市整備上移転していただく必要を考えています。自衛隊に対する基本的な考え方としては、ご協力いただけるでしょう。

山田 自衛隊が憲法違反については慎重に考えたい。移転していただく必要を考えています。自衛隊に対する基本的な考え方としては、ご協力いただけるでしょう。

寺前 昨年、西宇治中学校に、自衛隊の遺跡のため強硬な態度を示した問題、私が撤去を強く求めました。それは長沼判決にも明記されています。撤去を強く求めました。それは長沼判決にも明記されています。

西中 自衛隊基地移転については、協力して国に働きかけたいと思います。なすが、明日の宇治市がそのおかげで、よりよくなるようにしたいと思います。

玉置 市街地の激変な発展のため、自衛隊基地が市の中心部となつてしまいが、都市整備上、移転を望まれます。自衛隊基地が市の中心部となつてしまいが、都市整備上、移転を望まれます。

市長 その他、本市に対してご意見がありましたら、お気軽に伺ってください。

山田 始めにも申しましたように、伝統を生かした教育文化都市としての施設の拡充整備、たとえば、図書館・郷土資料館・体育館・プール等、社会福祉施設として老人ホーム、身障者児施設整備・保護施設、保育所充実、小・中・高等教育施設の充実、上下水道清掃施設の完備、その他革新都市の先頭に立つ都市計画を樹立して、逐次実施されることを望みます。

実施に際しては、革新府政および他の革新自治体と十分協議してともに進んでください。私も微力ながら一生懸命に努力し、協力を惜しみません。ともにがんばりましょう。

玉置 基本的には、市とかが着手にこぎつけないで、住民が一体となって早急にはなす必要があります。最終処理場の設備場所を選定し確保することによって、下水道全体計画の着手を急ぐべきです。

住宅・団地等の一定地域ごとに施行するいわゆるコミュニティプラント方式は、建設者計画局長の大塩君と良質の下水処理を行うことが、かつ、暫定的なものでなく、将来の全体計画の一環としてシステム化されることなどを十分に配慮したものであれば、国庫負担率とともに対象として制度化する。あて、必ず実現できるように最善の努力をします。

山田 公共下水道の建設は、最終処理場の位置の決定が難行して、建設が難しくなっています。その自主的な取り組みを、ぜひみなさんのご協力をお願いします。

寺前 提案された、一定地域の補助制度化は必要です。地・集落単位程度の一定地域の補助制度化は必要です。地・集落単位程度の一定地域の補助制度化は必要です。

山田 自衛隊が憲法違反については慎重に考えたい。移転していただく必要を考えています。自衛隊に対する基本的な考え方としては、ご協力いただけるでしょう。

寺前 昨年、西宇治中学校に、自衛隊の遺跡のため強硬な態度を示した問題、私が撤去を強く求めました。それは長沼判決にも明記されています。撤去を強く求めました。それは長沼判決にも明記されています。

西中 自衛隊基地移転については、協力して国に働きかけたいと思います。なすが、明日の宇治市がそのおかげで、よりよくなるようにしたいと思います。

玉置 市街地の激変な発展のため、自衛隊基地が市の中心部となつてしまいが、都市整備上、移転を望まれます。自衛隊基地が市の中心部となつてしまいが、都市整備上、移転を望まれます。

市長 本市の中心部には二カ所の自衛隊基地があり、都市整備上移転していただく必要を考えています。自衛隊に対する基本的な考え方としては、ご協力いただけるでしょう。

山田 自衛隊が憲法違反については慎重に考えたい。移転していただく必要を考えています。自衛隊に対する基本的な考え方としては、ご協力いただけるでしょう。

寺前 昨年、西宇治中学校に、自衛隊の遺跡のため強硬な態度を示した問題、私が撤去を強く求めました。それは長沼判決にも明記されています。撤去を強く求めました。それは長沼判決にも明記されています。

西中 自衛隊基地移転については、協力して国に働きかけたいと思います。なすが、明日の宇治市がそのおかげで、よりよくなるようにしたいと思います。

玉置 市街地の激変な発展のため、自衛隊基地が市の中心部となつてしまいが、都市整備上、移転を望まれます。自衛隊基地が市の中心部となつてしまいが、都市整備上、移転を望まれます。

市長 その他、本市に対してご意見がありましたら、お気軽に伺ってください。

山田 始めにも申しましたように、伝統を生かした教育文化都市としての施設の拡充整備、たとえば、図書館・郷土資料館・体育館・プール等、社会福祉施設として老人ホーム、身障者児施設整備・保護施設、保育所充実、小・中・高等教育施設の充実、上下水道清掃施設の完備、その他革新都市の先頭に立つ都市計画を樹立して、逐次実施されることを望みます。

実施に際しては、革新府政および他の革新自治体と十分協議してともに進んでください。私も微力ながら一生懸命に努力し、協力を惜しみません。ともにがんばりましょう。

すみよい環境をつくりましよう

宇治市民憲章から

宇治市は、自然と歴史をまもり、すみよい環境をつくりましよう。

各宗寺院御用達

石碑

石末 辻本 石材 店

宇治市大久保(旧街道新田)トップセンター前
TEL 0774 (41) 6053

創業百年

質問コーナー

▽市民のみならずも承知のように宇治市は毎年二十人以上の人口が増える
▽人口急増都市です。
▽増える人口のうち転入者のほとんどは、大都市とくに京都市からの転入者
▽が占めています。
▽こうして転入されてきた市民の方は、京都市など大都市が行なっている事
▽務を同じように宇治市でも行なっているものと思われがちです。
▽市役所へ来庁されてから、府の事務所あるいは府の保健所へあらためて足
▽を運ばなければならぬことしばしばおきています。
▽そこで、こうした無駄足を省き市民のみさんの用件が済ませるよ
▽う、府の機関の事務のうち、市民のみさんの暮らしに関係のある事務を
▽とりあげてみました。

京都府宇治事務所の仕事

- ▽交通事業課 ②二〇二番
- ▽労働組合および関係者の労働相談
- ▽交通安全教育者に対する指導
- ▽交通安全の指導者に対する指導
- ▽労働組合および関係者の労働相談
- ▽交通安全教育者に対する指導
- ▽交通安全の指導者に対する指導



住民の暮らしを守る府政のセンター。

京都府宇治総合庁舎
▽建設課 ②二七九番
▽建築課 ②二七九番
▽建築課 ②二七九番
▽建築課 ②二七九番

宇治土木工営所の仕事

- ▽建設課 ②二七九番
- ▽建築課 ②二七九番
- ▽建築課 ②二七九番
- ▽建築課 ②二七九番

宇治保健所の仕事

- ▽保健課 ②二九番
- ▽保健課 ②二九番
- ▽保健課 ②二九番

市内の主な官公庁あない

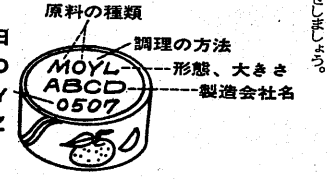
- 京都府宇治総合庁舎
宇治市宇治若森7の6にあり、この中に、宇治事務所・土木工営所・宇治保健所・京都農業改良普及所宇治支所・宇治病害虫防除所があります。
- 山城水道事務所
宇治下居64 電話 ② 2835番
- 府立茶業研究所
白川中の蔵1 電話 ② 5577番
- 宇治労働セツルメント
宇治尻尾71の5(宇治市民会館内) 電話 ② 2315番
- 宇治警察署
宇治字文字2 電話 ② 3111番
- 宇治区検察庁
宇治琵琶32 電話 ② 2431番
- 宇治簡易裁判所
宇治琵琶32-1 3 電話 ② 2394番
- 宇治郵便局
宇治一番29 電話 ② 2500番
- 宇治電報電話局
宇治妙楽69-6 電話 ② 2194番
- 伏見公共職業安定所宇治出張所
宇治東内36(京阪宇治駅東入ル) 電話 ② 2483番
- 宇治税務署
大久保町北ノ山16 電話 ② 7181番

消費者コーナー

缶詰の表示の見方

今回は「缶詰の表示の見方」として、直接表示を解説いたします。缶詰の表示には、製造年月日、原料の種類、調理の方法、形状、大きさ、製造会社名などが表示されています。

例として「MOYL ABCD 0507」の缶詰を挙げると、MOYLは原料の種類、ABCDは調理の方法、0507は製造年月日(05月07日)を示しています。



国民年金

あなたはもうええですか
国民年金は、国民の老後の生活を支えるための重要な制度です。国民年金に加入しないままに老後を迎えることは、経済的に大きな負担となります。

国民年金の加入は、原則として20歳以上65歳未満の国民が対象です。国民年金の加入料は、所得に応じて異なります。

こんな手当があります

- ▽児童手当
16歳未満の子供を養育している親世帯に支給されます。
- ▽児童扶養手当
16歳未満の子供を養育している親世帯に支給されます。
- ▽特別児童扶養手当
重度障害児を養育している親世帯に支給されます。

公民館だより

- 婦人問題 学習会 ②二〇二番
- 高年齢者学級 ②二〇二番
- 市職員募集 ②二〇二番
- 土木作業員 ②二〇二番

水道料金の集金・検針員も
水道料金の集金・検針員は、市民の暮らしを支える重要な役割を担っています。集金・検針員は、市民の生活に直接関わります。