

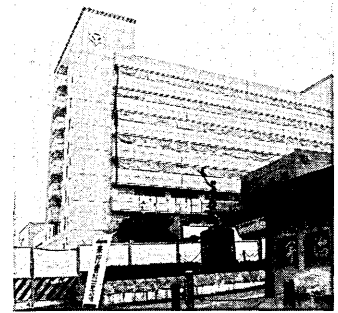
市政情報いつでも24時間
テレホン 宇治市政ダイヤル
サービス ☎20-0100

4月の市役所土曜閉庁は
 11日・25日です。

宇治市政だより

4 / 1
 平成4年
 (1992年)
 第949号

発行 京都市宇治市
 〒611 京都市宇治市
 宇治琵琶33番地
 電話 (0774) 22-3141
 編集 広報課
 ●毎月1日・11日・21日発行



▲完成間近の市役所新庁舎 (右隣は市役所現庁舎)

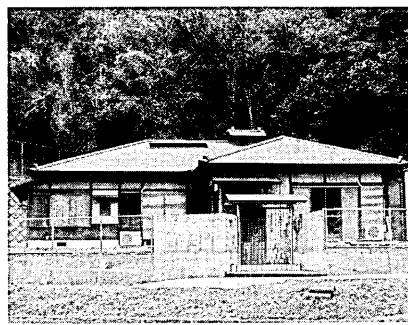
新庁舎 まもなく完成・移転

長い間、来られる市民の皆さんに不便をお掛けしてまいりました。市役所新庁舎の建設は、まもなく完成を遂げます。

これに伴い、市では、四月下旬から五月下旬にかけて、庁舎の移転を予定しています。詳しい日程は、後日お知らせします。

残る工事並びに移転の実施についても、皆さんのご理解と協力をお願いいたします。

4月13日 笠取山の家がオープン



▲4月13日にオープンする宇治市笠取山の家

申し込みは4月1日㈪から
 自治振興課窓口へ

豊かな自然の中で 潤いのある暮らしを

宇治市笠取山の家が、四月十三日(月)にオープンします。この施設は、寄付していただいた居宅を整備し、市民の皆さんに、笠取の豊かな自然の中で、潤いのある時間を過ごしていただくよう設けたものです。利用の申し込みは、四月一日㈪から受け付けます。ぜひご利用ください。

宇治市笠取山の家は、笠取の豊かな自然の中で交流、宿泊すること、皆々が潤いと安らぎのある時間を過ごしていただくことを目的として、西笠取の笠取小学校の北、西笠取黒出山の山すそに位置し、自動車なら京阪イパス笠取インターチェンジから、約十分を歩きます。

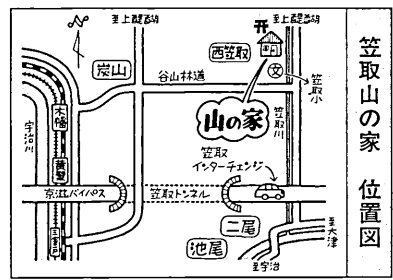
建物は、木造平屋建てで、百二十平方メートル。前には、緑豊かな山々と田が広がり、夏はホタルが飛び交う笠取川が、間近に流れています。

昼間は取の自然をたっぷり味わい、夜は、我が家とはひとさし違った団らんのとを享受しむべこの笠取

この笠取山の家は、笠取の豊かな自然の中で交流、宿泊すること、皆々が潤いと安らぎのある時間を過ごしていただくことを目的として、西笠取の笠取小学校の北、西笠取黒出山の山すそに位置し、自動車なら京阪イパス笠取インターチェンジから、約十分を歩きます。

建物は、木造平屋建てで、百二十平方メートル。前には、緑豊かな山々と田が広がり、夏はホタルが飛び交う笠取川が、間近に流れています。

昼間は取の自然をたっぷり味わい、夜は、我が家とはひとさし違った団らんのとを享受しむべこの笠取

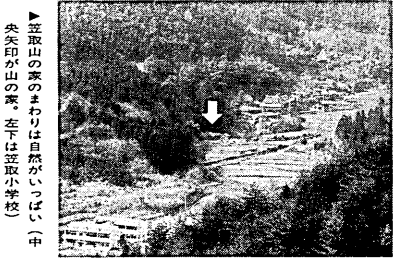


笠取山の家 位置図

この笠取山の家は、笠取の豊かな自然の中で交流、宿泊すること、皆々が潤いと安らぎのある時間を過ごしていただくことを目的として、西笠取の笠取小学校の北、西笠取黒出山の山すそに位置し、自動車なら京阪イパス笠取インターチェンジから、約十分を歩きます。

建物は、木造平屋建てで、百二十平方メートル。前には、緑豊かな山々と田が広がり、夏はホタルが飛び交う笠取川が、間近に流れています。

昼間は取の自然をたっぷり味わい、夜は、我が家とはひとさし違った団らんのとを享受しむべこの笠取



▲笠取山の家は、自然がいっぱいの中、白木印が山の家。左下は笠取小学校

カムループス市から 女子高校生 バレーボールチームが来訪



▶池本市長や野上議長らを囲んでパチリ

友都都市のカナダ・カムループス市から、女子高校生バレーボールチーム(十八人)が来賓。三月十日から二十一日までの間、市の各中学校と市内各団体を巡回して、日本精神を勉強してまいりました。宇治の一週間にあつた、宇治の二週間が楽しかったです。宇治の二週間が楽しかったです。宇治の二週間が楽しかったです。

友都都市のカナダ・カムループス市から、女子高校生バレーボールチーム(十八人)が来賓。三月十日から二十一日までの間、市の各中学校と市内各団体を巡回して、日本精神を勉強してまいりました。宇治の一週間にあつた、宇治の二週間が楽しかったです。宇治の二週間が楽しかったです。宇治の二週間が楽しかったです。

市民文化賞 第2回 作品募集を開始

募集要項

一応募資格 ●応募の時点で市内に在住・在学している人
 ●性別、国籍、年齢の別は問わない
 ●一人一人作品に限る

二応募方法 ●原稿作品は、題名・氏名・住所・電話番号・生年月日・性別・勤務先(通学生)を書いた表紙を付けて、原稿には通し番号を打って、雑誌や単行本は、別紙の項目を書き添えること。他項による応募は、推薦者の住所・氏名・電話番号を明記すること

三募集期間 ●4月1日(月)5月31日(日) (皆目印有効)

四賞品・賞金 受賞者は、入賞料、正賞と副賞50万円

五送付・問い合わせ先 宇治市企画課企画係(宇治市治理課3F、内線3000)

西大久保地域に 市役所連絡所を新設

カンベ薬局 (大久保町ハニーロード)
 四月六日(月)から、市役所本、母健康手帳、年愛連絡所、カンベ薬局(大久保町ハニーロード)、ハンズ(大久保町ハニーロード)で開設します。

取り扱い内容
 住民票の写し、戸籍謄本(電話予約)、健康保険証(電話予約)

市役所証明後、連絡所を通じてお申し込み、健康保険証(電話予約)

【インフォメーション】

宇治川さくらまつり

4月11日・12日
中の島一帯で
時7時～開山園まつり(9時～)
16日(土)開山園まつり(9時～)
17日(日)開山園まつり(9時～)

公民館

高齢者教室

受講生を募集

中央・宇治・木幡・小倉・
希望コース受講者、4月1日(日)
中央公民館(折原台)101号室
宇治鳳凰大学
受講生を募集します。

決定
「紫式部文学賞」
市民代表推薦人

市政だより「百二十一日号」で募集しました「紫式部文学賞」の市民代表推薦人が決まりました。
推薦人に選ばれたのは、次の皆さんです。
坂本 多恵子(不随)
坂本 敬(不随)
坂本 敬(不随)
坂本 敬(不随)
坂本 敬(不随)
坂本 敬(不随)
坂本 敬(不随)
坂本 敬(不随)
坂本 敬(不随)
坂本 敬(不随)

4月は土地月間

土地売買の際は、
土地公示価格を目安に
三月二十七日(土)から
平成四年の土地月間(二月一日)
が発表されました。
土地公示価格には、まず地価公示価格を調べ、売買の目安とさせていただきます。

第9回宇治市観光写真コンクール
入賞作品決まる

第九回宇治市観光写真コンクールの審査が行われ、三月二十一日に観光センターで表彰式がありました。
入賞作品の中から選ばれた作品は、次の通りです。
(敬称略)
●推薦：宇治市観光協会
●入賞：宇治市観光協会

春の全国交通安全運動

4月6日(月)から15日(水)まで、春の全国交通安全運動が実施されます。
交通安全運動は、交通事故の減少を図るために行われます。
交通安全運動の期間は、4月6日(月)から15日(水)までです。



犬の登録と
狂犬病予防注射

Table with columns: 月/日 (Month/Day), 時間 (Time), 会場 (Venue). Lists dog registration and rabies vaccination events across various locations in Uji.

固定資産税
税の納期について

Table with columns: 期別 (Period), 納期限 (Due Date). Lists tax payment deadlines for four periods: 4/30, 7/31, 1/4, 3/1.

ボランティア保険
加入団体募集

加害者に対し、責任者や指導者が法律上の賠償責任を負う場合、ボランティア保険の加入が有効です。
加入団体を募集しています。

戸籍の届出
1通に

出生、婚姻、離婚、死亡など、戸籍を届出する際は、1通にまとめて届出してください。
詳しくは、市役所市民課にお問い合わせください。

胃がん検診と乳がん検診をはがきで申し込む場合、検診名を記入し、一検診につき

市民のひろば

市役所の代表番号は
22・3141です



福祉タクシー 利用券の交付

四年度分の福祉タクシー利用券を交付します。今年度から、下肢が身体障害者程度が三級の人にも該当。希望する人は、身体障害者手帳療育手帳、印鑑を持って福祉課(福祉課福祉係)へ。
▼対象：市内住の外出困難な重度の身体障害者で、次の障害程度の高けられた該当する人の視覚一級から級の心臓・体幹一級から級の心臓・呼吸器障害者、
▼対象：市内住の外出困難な重度の身体障害者で、次の障害程度の高けられた該当する人の視覚一級から級の心臓・体幹一級から級の心臓・呼吸器障害者、
▼対象：市内住の外出困難な重度の身体障害者で、次の障害程度の高けられた該当する人の視覚一級から級の心臓・体幹一級から級の心臓・呼吸器障害者、

リフト付きタクシー

市では、車いすのまま乗車できるリフト付きタクシーを導入し、運行します。このタクシーは、車いすの利用者や、寝たきりなどの交通手段を利用することが困難な人へ、車いすや移動ベッドのままで利用していただくためのものです。
利用を希望する人は、宇治京阪タクシー(白)宛に電話。22・22821、それ以外に24・4000(電話予約)へ。
▼対象：市内住の外出困難な重度の身体障害者で、次の障害程度の高けられた該当する人の視覚一級から級の心臓・体幹一級から級の心臓・呼吸器障害者、

母子家庭奨学金

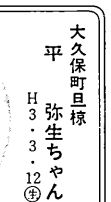
▼対象：乳幼児・高校生など、他の府の奨学金を受けられない人へ。奨学金：乳幼児9000円、小学生1万3000円、中学生1万4000円、高校生1万4000円、高校生奨学金1万円。
▼対象：本人と保護者が市営住宅に入居していること、

市奨学金

▼対象：本人と保護者が市営住宅に入居していること、

人権を考ふる

今回から始める「人権を考ふる」は、具体的なテーマに基づき、差別を生み出す社会的背景や、差別がもたらす影響や、差別をなくすための取り組みについて、市民のみなさんに考えていただく機会を設けています。



大久保町目録
平 弥生ちゃん
H3・3・12
野に咲く花のように、やさしく
芯の強い子に育ってね。
この欄に掲載するお子さん(3年4月生まれ)を募集しています。今月10日までに広報課へご連絡ください。

成人歯科健康診査

成人歯科健康診査
成人歯科健康診査は、成人の歯の健康を維持し、歯の病気や歯肉炎などを早期に発見するための、歯科健康診査を実施しています。

成人歯科健康診査

成人歯科健康診査
成人歯科健康診査は、成人の歯の健康を維持し、歯の病気や歯肉炎などを早期に発見するための、歯科健康診査を実施しています。

成人歯科健康診査

成人歯科健康診査
成人歯科健康診査は、成人の歯の健康を維持し、歯の病気や歯肉炎などを早期に発見するための、歯科健康診査を実施しています。

成人歯科健康診査

成人歯科健康診査
成人歯科健康診査は、成人の歯の健康を維持し、歯の病気や歯肉炎などを早期に発見するための、歯科健康診査を実施しています。

成人歯科健康診査

成人歯科健康診査
成人歯科健康診査は、成人の歯の健康を維持し、歯の病気や歯肉炎などを早期に発見するための、歯科健康診査を実施しています。

成人歯科健康診査

成人歯科健康診査
成人歯科健康診査は、成人の歯の健康を維持し、歯の病気や歯肉炎などを早期に発見するための、歯科健康診査を実施しています。

成人歯科健康診査

成人歯科健康診査
成人歯科健康診査は、成人の歯の健康を維持し、歯の病気や歯肉炎などを早期に発見するための、歯科健康診査を実施しています。

成人歯科健康診査

成人歯科健康診査
成人歯科健康診査は、成人の歯の健康を維持し、歯の病気や歯肉炎などを早期に発見するための、歯科健康診査を実施しています。

成人歯科健康診査

成人歯科健康診査
成人歯科健康診査は、成人の歯の健康を維持し、歯の病気や歯肉炎などを早期に発見するための、歯科健康診査を実施しています。

成人歯科健康診査

成人歯科健康診査
成人歯科健康診査は、成人の歯の健康を維持し、歯の病気や歯肉炎などを早期に発見するための、歯科健康診査を実施しています。

成人歯科健康診査

成人歯科健康診査
成人歯科健康診査は、成人の歯の健康を維持し、歯の病気や歯肉炎などを早期に発見するための、歯科健康診査を実施しています。

成人歯科健康診査

成人歯科健康診査
成人歯科健康診査は、成人の歯の健康を維持し、歯の病気や歯肉炎などを早期に発見するための、歯科健康診査を実施しています。

成人歯科健康診査

成人歯科健康診査
成人歯科健康診査は、成人の歯の健康を維持し、歯の病気や歯肉炎などを早期に発見するための、歯科健康診査を実施しています。

成人歯科健康診査

成人歯科健康診査
成人歯科健康診査は、成人の歯の健康を維持し、歯の病気や歯肉炎などを早期に発見するための、歯科健康診査を実施しています。

成人歯科健康診査

成人歯科健康診査
成人歯科健康診査は、成人の歯の健康を維持し、歯の病気や歯肉炎などを早期に発見するための、歯科健康診査を実施しています。

成人歯科健康診査

成人歯科健康診査
成人歯科健康診査は、成人の歯の健康を維持し、歯の病気や歯肉炎などを早期に発見するための、歯科健康診査を実施しています。

成人歯科健康診査

成人歯科健康診査
成人歯科健康診査は、成人の歯の健康を維持し、歯の病気や歯肉炎などを早期に発見するための、歯科健康診査を実施しています。

成人歯科健康診査

成人歯科健康診査
成人歯科健康診査は、成人の歯の健康を維持し、歯の病気や歯肉炎などを早期に発見するための、歯科健康診査を実施しています。

成人歯科健康診査

成人歯科健康診査
成人歯科健康診査は、成人の歯の健康を維持し、歯の病気や歯肉炎などを早期に発見するための、歯科健康診査を実施しています。

成人歯科健康診査

成人歯科健康診査
成人歯科健康診査は、成人の歯の健康を維持し、歯の病気や歯肉炎などを早期に発見するための、歯科健康診査を実施しています。

成人歯科健康診査

成人歯科健康診査
成人歯科健康診査は、成人の歯の健康を維持し、歯の病気や歯肉炎などを早期に発見するための、歯科健康診査を実施しています。

成人歯科健康診査

成人歯科健康診査
成人歯科健康診査は、成人の歯の健康を維持し、歯の病気や歯肉炎などを早期に発見するための、歯科健康診査を実施しています。

成人歯科健康診査

成人歯科健康診査
成人歯科健康診査は、成人の歯の健康を維持し、歯の病気や歯肉炎などを早期に発見するための、歯科健康診査を実施しています。

成人歯科健康診査

成人歯科健康診査
成人歯科健康診査は、成人の歯の健康を維持し、歯の病気や歯肉炎などを早期に発見するための、歯科健康診査を実施しています。

成人歯科健康診査

成人歯科健康診査
成人歯科健康診査は、成人の歯の健康を維持し、歯の病気や歯肉炎などを早期に発見するための、歯科健康診査を実施しています。

成人歯科健康診査

成人歯科健康診査
成人歯科健康診査は、成人の歯の健康を維持し、歯の病気や歯肉炎などを早期に発見するための、歯科健康診査を実施しています。

成人歯科健康診査

成人歯科健康診査
成人歯科健康診査は、成人の歯の健康を維持し、歯の病気や歯肉炎などを早期に発見するための、歯科健康診査を実施しています。

成人歯科健康診査

成人歯科健康診査
成人歯科健康診査は、成人の歯の健康を維持し、歯の病気や歯肉炎などを早期に発見するための、歯科健康診査を実施しています。

成人歯科健康診査

成人歯科健康診査
成人歯科健康診査は、成人の歯の健康を維持し、歯の病気や歯肉炎などを早期に発見するための、歯科健康診査を実施しています。

成人歯科健康診査

成人歯科健康診査
成人歯科健康診査は、成人の歯の健康を維持し、歯の病気や歯肉炎などを早期に発見するための、歯科健康診査を実施しています。

成人歯科健康診査

成人歯科健康診査
成人歯科健康診査は、成人の歯の健康を維持し、歯の病気や歯肉炎などを早期に発見するための、歯科健康診査を実施しています。

成人歯科健康診査

成人歯科健康診査
成人歯科健康診査は、成人の歯の健康を維持し、歯の病気や歯肉炎などを早期に発見するための、歯科健康診査を実施しています。

成人歯科健康診査

成人歯科健康診査
成人歯科健康診査は、成人の歯の健康を維持し、歯の病気や歯肉炎などを早期に発見するための、歯科健康診査を実施しています。

成人歯科健康診査

成人歯科健康診査
成人歯科健康診査は、成人の歯の健康を維持し、歯の病気や歯肉炎などを早期に発見するための、歯科健康診査を実施しています。

成人歯科健康診査

成人歯科健康診査
成人歯科健康診査は、成人の歯の健康を維持し、歯の病気や歯肉炎などを早期に発見するための、歯科健康診査を実施しています。

成人歯科健康診査

成人歯科健康診査
成人歯科健康診査は、成人の歯の健康を維持し、歯の病気や歯肉炎などを早期に発見するための、歯科健康診査を実施しています。

成人歯科健康診査

成人歯科健康診査
成人歯科健康診査は、成人の歯の健康を維持し、歯の病気や歯肉炎などを早期に発見するための、歯科健康診査を実施しています。

成人歯科健康診査

成人歯科健康診査
成人歯科健康診査は、成人の歯の健康を維持し、歯の病気や歯肉炎などを早期に発見するための、歯科健康診査を実施しています。

成人歯科健康診査

成人歯科健康診査
成人歯科健康診査は、成人の歯の健康を維持し、歯の病気や歯肉炎などを早期に発見するための、歯科健康診査を実施しています。

成人歯科健康診査

成人歯科健康診査
成人歯科健康診査は、成人の歯の健康を維持し、歯の病気や歯肉炎などを早期に発見するための、歯科健康診査を実施しています。

成人歯科健康診査

成人歯科健康診査
成人歯科健康診査は、成人の歯の健康を維持し、歯の病気や歯肉炎などを早期に発見するための、歯科健康診査を実施しています。

一枚のはがきでお申し込みください。詳しくは高齢者福祉課(内線360)へ。

※各会場と車庫の場所は、遠慮ください。

予防接種会場を一部変更します
小倉地区(水道工事を行っている関係で、毎年予防接種会場の一つとなっている西小倉コミュニティセンター)に変わります。西小倉地区会場で予防接種を行います。日程等詳細は、平成四年度版「市民カレンダー」と手引きに掲載しています。

「歩民健康賞」の登録を
新しい歴史に向かって走る府民運動推進委員会では、健闘した歩行者を表彰し、健康と体力づくりに役立ちます。

市民センター教室
▼4月4日(日)10時
毎週木曜(午後2時)3時
半。対象：保護者、子ども
1歳以上。参加費：300円(当日会場)。
問い合わせ：若口栄子(21・306)。

成人歯科健康診査
成人歯科健康診査は、成人の歯の健康を維持し、歯の病気や歯肉炎などを早期に発見するための、歯科健康診査を実施しています。

自衛官の募集
▼種目：受け付け、対象：18歳以上、27歳未満の男子。技術講習：6月1日(月)13時(日)10時。大卒短大・高専卒(自衛隊)24歳未満。郵送募集(内線430)。

シール
詳しくは同シール(20・133)へ問い合わせ。

保健・衛生・相談・移動図書館(4月分)

- 献 血**
- 16日(宇治保健所=10時~正午、京都府信用金庫本店=13時半~15時半)。
 - 24日(〈株〉ニチイ大久保店=10時~正午と13時~15時半)。
- 飼えなくなった犬・猫の引き取り**
- 毎週月曜日(宇治保健所=9時~10時半)。
- 相談あんない**
- 青少年相談(17日、宇治公民館13時~16時)。
 - 法律相談(今月から毎週木曜日、総合福祉会館13時半~15時半。定員1回10人。電話予約が必要。社会福祉協議会 ☎22-0600、受け付け順に、相談日・相談時間を決めま

す)。

- 京都府交通事故相談(8日、22日、京都府宇治地方振興局 ☎21-2049、9時~16時)。

社会福祉協議会の年金・結婚・登記・心配ごとなどの相談日程や、行政・人権消費生活・精神障害者相談の日程は、3年度版「市民カレンダーと手びき」に掲載。ご利用ください。

このほか、市政相談などについては市役所市民相談室で、消費苦情相談は自治振興課で、教育相談は教育委員会で、日曜日、閉庁土曜日、祝日を除いて受け付け。家庭児童相談は月~金曜日の10時~16時に総合福祉会館3階の家庭児童相談室(☎23-8698)で。

宇治市中央図書館(☎20-1511)	28日(日)	24日(日)	23日(日)	21日(火)	17日(金)	16日(木)	15日(水)	14日(火)	10日(日)	9日(土)	8日(金)	7日(木)	2日(日)	1日(日)	日
伊勢田小学校	13:30~15:30	14:00~15:30	13:40~15:50	13:30~14:20	13:30~14:20	13:30~14:20	13:30~14:20	13:30~14:20	10:00~11:00	13:30~15:30	13:30~15:30	13:30~15:30	13:30~15:30	13:30~15:30	13:30~15:30
大久保小学校	14:00~15:30	14:00~15:30	14:00~15:30	14:00~15:30	14:00~15:30	14:00~15:30	14:00~15:30	14:00~15:30	10:00~11:00	13:30~15:30	13:30~15:30	13:30~15:30	13:30~15:30	13:30~15:30	13:30~15:30
北畑島小学校	14:00~15:30	14:00~15:30	14:00~15:30	14:00~15:30	14:00~15:30	14:00~15:30	14:00~15:30	14:00~15:30	10:00~11:00	13:30~15:30	13:30~15:30	13:30~15:30	13:30~15:30	13:30~15:30	13:30~15:30
伊勢田小学校	14:00~15:30	14:00~15:30	14:00~15:30	14:00~15:30	14:00~15:30	14:00~15:30	14:00~15:30	14:00~15:30	10:00~11:00	13:30~15:30	13:30~15:30	13:30~15:30	13:30~15:30	13:30~15:30	13:30~15:30

*「緑ヶ原」は4月から巡回を再開します。

移動図書館

4月1日(水)から

し尿収集日程・表示方法 一部地域で変更

大字別	変更前	変更後
六地蔵	字名を表示	六地蔵(JR以东・以北) 六地蔵(JR以西・以南)
木幡	正中、陣ノ内	各々(JR以东) 各々(JR以西)
	北御園	「御園」に統一
	西中一部	「西中」に統一
五ヶ庄	西浦(府道以东) 西浦(府道以西)	西浦(JR以东) 西浦(JR以西)
	梅林官有地	「梅林」に統一
	大林一部	「大林」に統一
菟道	車田一部	「車田」に統一
宇治	老番、妙楽	各々(宇治橋通り以北) 各々(宇治橋通り以南)
	野神、大谷	*「野神、大谷一部」 「大谷、野神一部」
	大谷山(権現野)	「大谷一部」に統一
神明	宮北	宮北一部(1~6番地)
小倉町	寺内一部	「寺内」に統一
広野町	一里山	一里山(府道以北) 一里山(府道以南)
	尖山一部	尖山(4番地) 尖山(2番地・6番地)
大久保町	南ノ口一部	「南ノ口」に統一

※城南荘10筋目と琵琶台を結ぶ市道で南北に分割し、北側を「野神、大谷一部」、南側を「大谷、野神一部」と表示します。

四月一日から一部地域で収集日程が変更になりました。また、地域表示が変更になりました。左表のとおり一部地域で変更の収集日程については、変更している旨の問い合わせをお願いします。

また、地域表示については、変更している旨の問い合わせをお願いします。

指路(☎075-631-5171)。

4月の燃えないごみ・し尿収集日程表

燃えないごみ(清掃事務所 内線316~318)

1	10	21	5/1	六地蔵(JR以东・以北の全域) (JR以东の全域) (全域) 尾台(全域) 平尾(全域) 尾台(全域) (広岡谷、JR以东の芝ノ東)
2	13	22	5/6	六地蔵(JR以西・以南の全域) 木幡(JR以西の全域) 五ヶ庄(一・二・三番割、梅林、大林、折坂、北ノ庄、新開、高峯山、谷前、壇ノ東、寺界道、西浦、西川原、西田、野添、雲雀島、平野、古川、JR以西の芝ノ東、JR以东の福角、京大宿舎)
3	14	23	5/7	五ヶ庄(一里塚、上村、大八木島、岡本、瓦塚、戸ノ内、日替田、JR以西の福角) 菟道(全域) 戸山(全域) 津川(全域) 明星(全域) 宇治(老番、乙方、金井戸、下居、善法、塔川、東内、東山、又振、妙楽、山田、山本、蓮華、JR以南の宇文字・里尻) 白根川(全域) 白根尾(大島)
4	15	24	5/8	宇治(池森、大谷、米阪、蛇塚、式番、野神、琵琶、JR以南の御廟、天神・矢落・若森・老番一部(都計道路以西)、下居一部(上権現野)) 琵琶台(全域) 折居(全域) 南陸(全域) 神明(全域) 羽拍子町(JR以东の全域) 開町(JR以东の全域) 小倉町(奥畑) 広野町(小根尾一部)
6	16	27	5/9	広野町(新成田・成田・小根尾一部の3地域を除く全域) 寺山台(全域) 大久保町(全域) 府営西大久保団地(1棟~21棟・44棟)
7	17	28	5/11	小倉町(新田島を除く近鉄以东の全域、西山) 横島町(外一部(寺内町内会)) 羽拍子町(JR以西の全域) 開町(JR以西の全域) 伊勢田町(井尻、ウトロ、浮面、大谷、藤田、北山、毛語、新中ノ荒、中荒、中ノ田、中山、南山、若林、名木)
8	18	29	5/12	広野町(新成田、成田) 府営西大久保団地(22棟~43棟) 小倉町(西山を除く近鉄以西の全域) 伊勢田町(砂田、中遊田、南遊田、遊田) 安田町(全域)
9	20	30	5/13	宇治(藤山、小桜、戸ノ内、半白、樋ノ尻、JR以北の宇文字・御廟・里尻・天神・矢落・若森) 横島町(大島・外一部(寺内町内会)を除く全域) 小倉町(新田島)

し尿(城南衛生管理組合 ☎075-631-5171)

10	5/2	寺界道、古川、西田、北ノ庄、大林、芝ノ東(JR以东)
13	5/6	野添、谷前、梅林、西浦(JR以西)、新聞(JR以西)、平野(JR以西)、折坂(JR以西) 笠取、池尾
14	5/7	福角(JR以西)、日替田、岡本、上村、大八木島、一里塚、戸ノ内、車田、丸山、平野
15	5/8	荒塚、田中、大垣内、妙見、谷下り(JR以西)、出口(JR以西)、森本(JR以西) 福角(JR以东)、一番割、谷下り(JR以东)、出口(JR以东)、森本(JR以东)、門前、池山、福谷、八川、河原、中筋、大谷、東中、藪里、段ノ上、東車上り、西車上り
16		折坂(JR以东)、平野(JR以东)、一番割、三番割一部
17		南端(JR以东)、芝ノ東(府道西側)、西浦(JR以东)、新聞(JR以东)、三番割
18		南山(A)、中村(さつきヶ丘)、広岡谷、芝ノ東(府道以东)
20		南山(B)、金草原
22		南山畑、北山畑、中村(JR以东)、大瀬戸(JR以东)、東中(JR以东)、北島一部
23		北島、松尾、平尾、須留
24		六地蔵(JR以东・以北の全域)、畑山田、御園、北御蔵山(平尾)、中御蔵山、南御蔵山、花柳、赤塚、陣ノ内(JR以东)、正中(JR以东)、炭山
8	30	六地蔵(JR以西・以南の全域)、陣ノ内(JR以西)、正中(JR以西)、河原、北島、東中(JR以西)、壇中、大瀬戸(JR以西)、内畑、熊小路、中村(JR以西)、西浦、南端(JR以西)、西ノ東
宇治・神明・開町・広野町・大久保町・白川・志津川地域		
13	5/6	東内、又振、山田、紅齋、半白、志津川
15	5/8	乙方、山本、藤山
20		田原、巨根、井ノ尻、北ノ山、山ノ内
21		戸ノ内、矢落(JR以北)、若森(JR以北)、寺山(JR以西)、茶屋裏、久保(JR以西)、上ノ山、大竹、南ノ口、平盛
22		石塚(心華寺通り以西)、丸山、一里山(府道以南)、桐生谷(JR以西)、東裏(JR以西と府道以南)、西裏
23		式番(府道以北)、池森、米阪、蛇塚、里尻(JR以北)、小桜、樋ノ尻、石塚(心華寺通り以东)、宮北一部、寺山(JR以东)、宮谷、尖山一部(4番地)、中島、久保(JR以东)
24		一里山(府道以北)、桐生谷(JR以东)、東裏(JR以东の府道以北)、開町
6	27	宮東、宮西、宮北
7	28	大谷、野神一部、小根尾、大開、尖山一部(2番地・6番地)
8	30	野神、大谷一部、琵琶、式番(府道以南)、矢落(JR以南)、若森(JR以南)、宇文字、老番(宇治橋通り以北)、妙楽(宇治橋通り以北)、里尻(JR以南)
9	5/1	下居、善法、老番(宇治橋通り以南)、妙楽(宇治橋通り以南)、蓮華、塔川、金井戸
7	5/1	白川
小倉町・伊勢田町・横島町・羽拍子町・安田町地域		
10	5/2	南浦(30~33、80~98、100~110)、大京団地、山際一部
13	5/6	山際
14	5/7	寺内、久保、天王(府道以北)、老ノ木、西山(旧国道<府道>以东)、蓮池
15	5/8	天王(府道以南)、東山、中畑、西畑
16		西浦、南畑池(田中、大和一部西2号通り以北)
17		南畑池(本通り以北)、南畑池(本通り以南)、堀池
18		南畑池(大和)、南遊田、遊田、砂田、毛語一部、中ノ荒、井尻、中ノ田、名木、浮面、安田町
20		中山(近鉄以西)、毛語、若林、南山、ウトロ
21		神楽田(山中含む)、西山(旧国道<府道>以西)、中央台、北山A・B・C・D団地
22		中山(近鉄以东)、大谷、羽拍子町
24		春日森、一ノ萩、島前、大町、石橋(大川原線以西)、中川原(大川原線以西)、大川原、東目川、西目川
6	27	南落谷(0の通り~132の通り)
7	28	園場(大川原線以北)、大橋、北内、門口、幡貫、郡、石橋(大川原線以东)
8	30	吹前、中川原(大川原線以东)、十一(大川原線以东・国道以东)、十六(国道以东)、十八(国道以东)
9	5/1	南浦、西浦一部、神楽田一部(近鉄以西)

燃えないごみは、午前9時までに、決められた場所に出してください。

お願い (清掃事務所)

し尿収集漏れにはご連絡を

し尿収集漏れの場合は、収集口側から確認のうえ、翌日(日・祝日の場合は翌日)に城南衛生管理組合(☎075-631-5171)へご連絡ください。