
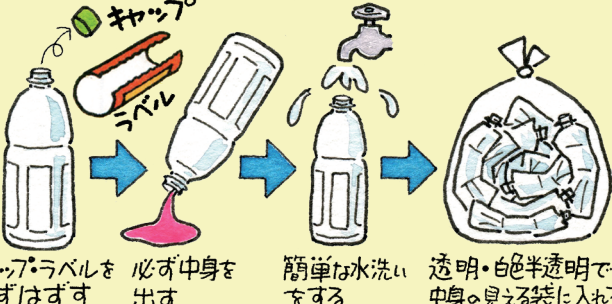


# ペットボトルの出し方（隔週：□曜日）

午前9時までに

出せるもの	出し方
 <p>PET このマークの ついているもの に限ります</p> <p>飲み物・しょうゆ・みりん・焼酎の 入っていたペットボトル</p>	 <p>キャップ・ラベル 必ず中身を 出す</p> <p>簡単な水洗い をする</p> <p>透明・白色半透明で 中身が見える袋に入れる</p> <p>キャップ・ラベル は必ずはずして プラマークへ</p>


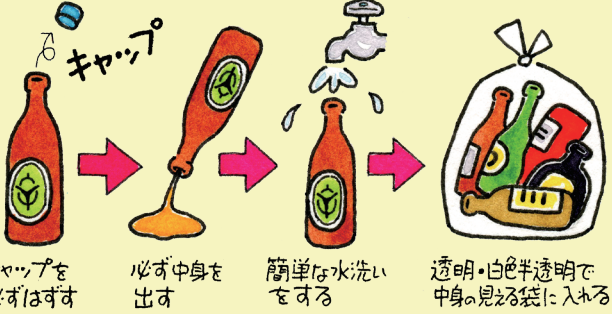
## ◆注意！ペットボトルで出せないもの◆



▶「プラマーク」の日に出してください。ただし、汚れの落ちないものは「もえるごみ」の日に出してください。※プラマークの出し方について…P8

# びんの出し方（隔週：□曜日）

午前9時までに

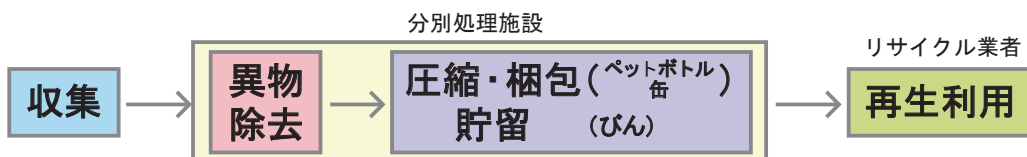
出せるもの	出し方
 <p>飲み物・食べ物・調味料のガラスびん</p>	 <p>キャップを 必ずはずす</p> <p>必ず中身を 出す</p> <p>簡単な水洗い をする</p> <p>透明・白色半透明で 中身が見える袋に入れる</p> <p>キャップは 必ずはずして ください</p>

## ◆注意！びんで出せないもの◆





▶「もえないごみ」の日に出してください。

## ◆ペットボトル・缶・びんのリサイクルの流れ◆



# 缶の出し方（月2回：第□・□回目の水曜日）

午前9時までに



出せるもの	出し方
 <p>飲み物・食べ物 アルミ缶・スチール缶</p>	 <p>必ず中身を出す 簡単な水洗いをする 透明・白色半透明で 中身の見える袋に入れる</p>

## ◆注意！缶で出せないもの◆



▶「もえないごみ」の日に出してください。

## 古紙類の出し方（決められた日）

出せるもの	出し方
 <p>新聞紙・チラシ 雑誌・雑がみ ダンボール 古布</p>	<p>《新聞/チラシ》 《雑誌/雑がみ》 《ダンボール》 《古布》</p>  <p>ひもでしっかりとくる 雑誌は雑誌といいた ひもでしっかりとくる 紙袋に入れる ひもでしっかりとくる 透明・白色半透明で 中身の見える袋に入れる</p>

### ◆雑がみのリサイクルにご協力を！◆



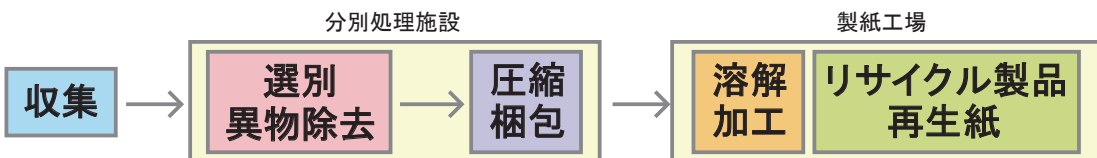
### ◆注意！古紙類で出せないもの◆



### 古紙等集団回収報償制度について

市では、ごみ減量をすすめ、環境保護に役立てるため、民間業者と契約し古紙類の集団回収を実施している町内会等を支援する報償金制度を設けています。古紙類の引き渡し量 1kg あたり 5 円の報償金を交付していますのでご活用ください。詳細については、まち美化推進課までお問い合わせください。

### ◆古紙のリサイクルの流れ◆



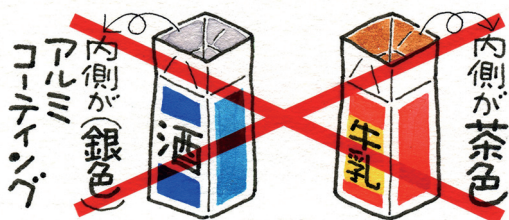
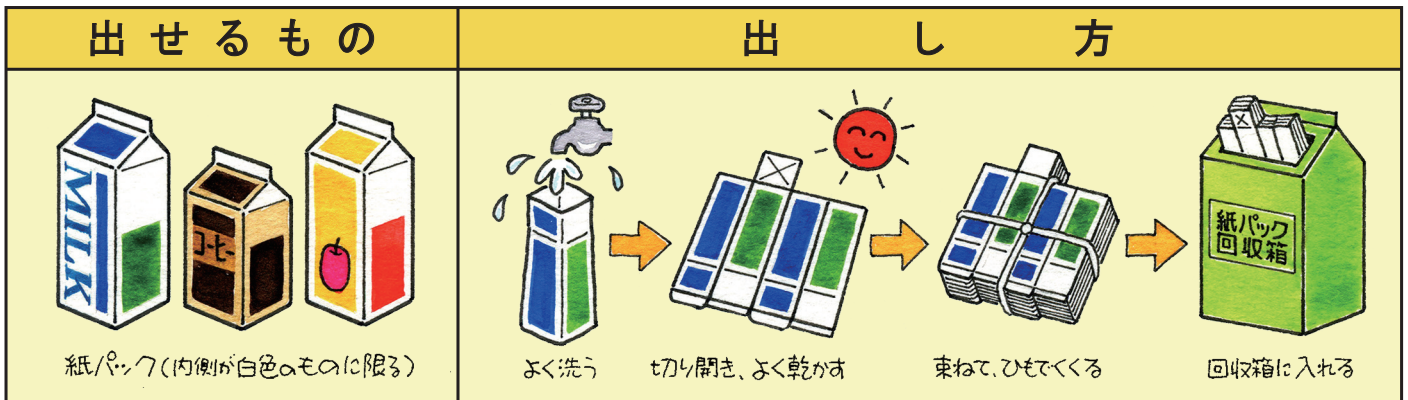
# 資源物の拠点回収について

## 回収箱設置場所

六地蔵公会堂	六地蔵奈良町35-10	羽戸山集会所	羽戸山二丁目1-178	中央公民館	折居台一丁目1	横島コミュニティセンター	横島町大川原27-5
木幡公民館	木幡内畑34-7	菟道南集会所	菟道荒横1-83	琵琶台集会所	琵琶台三丁目9-6	西目川集会所	横島町落合230
木幡熊小路集会所	木幡熊小路38-115	三室戸集会所	菟道荒横33-1	宇治野神集会所	琵琶台三丁目12-3	横島集会所	横島町北内24-2
木幡地域福祉センター	木幡東中47-4	菟道集会所	菟道河原7-1	城南荘集会所	神明宮東88	横島十一集会所	横島町十一-113-16
平尾集会所	木幡平尾16-4	車田集会所	菟道車田25-12	開地域福祉センター	開町44-13	吹前集会所	横島町吹前37
南山集会所	木幡南山13-99	三室戸北集会所	菟道出口40-71	南陵南集会所	南陵町三丁目1-74	小倉公民館	小倉町寺内91
御蔵山集会所	木幡赤塚49-4	菟道北集会所	菟道東集上り5-142	天神台集会所	天神台一丁目1-8	蓮池中集会所	小倉町蓮池151-25
東木幡集会所	木幡南山68-3	明星集会所	明星町一丁目9-87	広野地域福祉センター	広野町大開72-1	東堀池集会所	小倉町堀池23-18
平尾台東集会所	平尾台三丁目13-6	志津川集会所	志津川南組16-3	小根尾集会所	広野町小根尾138-227	西小倉集会所	小倉町南堀池52-3
南部公会堂	五ヶ庄岡本39-2	ゆめりあうじ	宇治里尻5-9	緑ヶ原集会所	広野町新成田26-1	西小倉コミュニティセンター	小倉町南堀池107-1
東宇治地域福祉センター	五ヶ庄折坂5-149	半白集会所	宇治半白20-42	広野公民館	広野町寺山17-403	西小倉地域福祉センター	小倉町山際63-1
東宇治コミュニティセンター	五ヶ庄三番割36-5	川東集会所	宇治東内21-乙	広野寺山集会所	広野町寺山58-118	伊勢田集会所	伊勢田町毛語60
大和田集会所	五ヶ庄西浦22-6	市役所庁舎	宇治琵琶33	尖山集会所	広野町尖山4-657	砂田集会所	伊勢田町砂田6-132
西川原集会所	五ヶ庄西川原21-29	菟道ふれあいセンター	宇治妙楽128-1	南宇治コミュニティセンター	大久保町上ノ山42-3	名木西集会所	名木二丁目1-59
福角集会所	五ヶ庄福角1-1	白川集会所	白川宮ノ前3-5	平盛集会所	大久保町平盛15-14		

市では上記の場所に紙パック回収箱を設置し、資源物として紙パックの拠点回収を行っています。また、の拠点ではてんぷら油・ペットボトルキャップ・蛍光管・インクカートリッジ・小型家電・充電電池の回収も行っています。お近くに拠点が無い場合は、紙パック・てんぷら油（てんぷら油は固めるか、布などにしみ込ませる）は「もえるごみ」として、ペットボトルキャップは「プラスチック資源」として、蛍光管・インクカートリッジ・小型家電（パソコン以外）は「もえないごみ」として出してください。  
※パソコンの処分について…P18

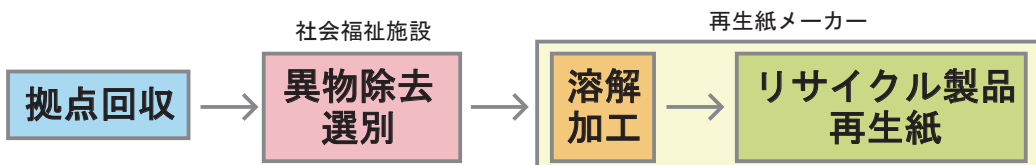
## 紙パックの出し方



### ◆注意！紙パックで出せないもの◆

▶ 左記のような紙パックは「もえないごみ」の日に出してください。

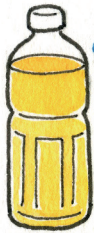
### ◆紙パックのリサイクルの流れ◆



# てんぷら油・蛍光管・海外リユース・ペットボトルキャップの出し方

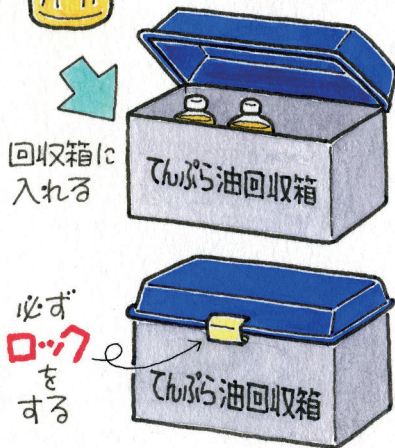
## てんぷら油

### ◆出し方◆

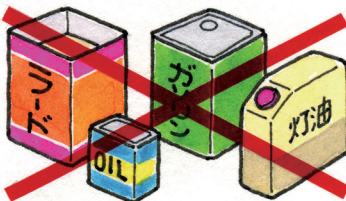


#### 《植物性の食用油》

ペットボトルに油を入れ  
キャップをしっかりとめる

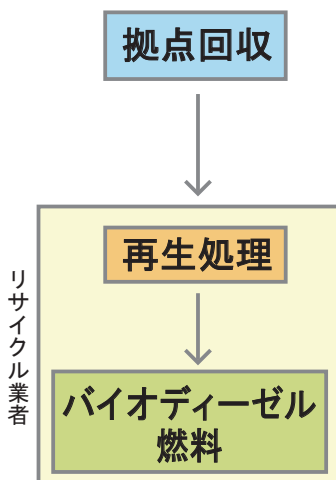


### ◆注意！出せないもの◆



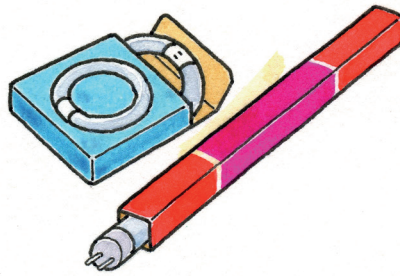
動物性の食用油（布にしみ込ませるか、凝固剤で固まらせる）、マーガリン等の固形物は「もえるごみ」として出してください。ガソリン、灯油、エンジンオイルなどは回収できません。購入店・専門業者等にご相談ください。

### ◆リサイクルの流れ◆

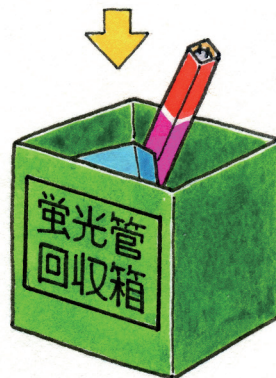


## 蛍光管

### ◆出し方◆



購入時の包装箱に入れる



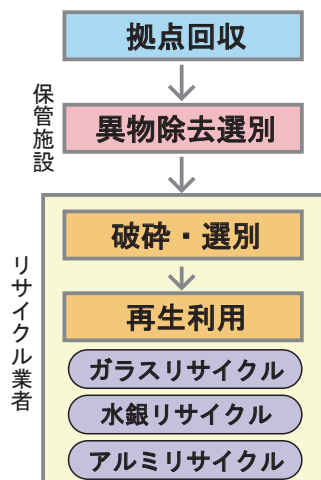
回収箱に入れる

### ◆注意！出せないもの◆



拠点回収には出せません。「もえないごみ」として出してください。電球の形をしていても中身が蛍光管であれば対象になります。

### ◆リサイクルの流れ◆



## 海外リユース



衣類、かばん、くつ、ぬいぐるみ  
ベルト、帽子、毛布、タオルなど  
(破れ、汚れのないもの)

### ◆回収箱設置場所◆

- 市役所庁舎
- 木幡公民館
- 榎島コミュニティセンター
- 西小倉コミュニティセンター
- 南宇治コミュニティセンター
- 東宇治地域福祉センター

## ペットボトルキャップ

### ◆出し方◆

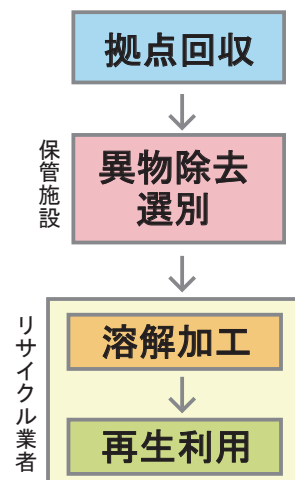


袋などから出し、回収箱に入れる

### ◆注意！出せないもの◆

しょうゆ、みりん、焼酎の入っていたペットボトルのキャップは拠点回収には出せません。「プラスチック資源」として出してください。

### ◆リサイクルの流れ◆



# 小型家電の出し方

## ◆出せるもの◆

 <p>携帯電話、スマートフォン 電話機(子機含む)</p>	 <ul style="list-style-type: none"> <li>パソコン周辺機器 (マウス・キーボード・ケーブル等)</li> <li>パソコン用外付けディスクドライブ(HDD等)</li> <li>USBメモリー</li> <li>メモリー類 (SDカード・メモリースティック等)</li> <li>プリンター、スキャナ</li> <li>モデム類</li> </ul>	 <p>デジタルカメラ ビデオカメラ</p>	 <p>ポータブルDVDプレーヤー</p>
 <p>携帯液晶テレビ ポータブルラジオ</p>	 <p>ポータブル式音楽プレーヤー ICレコーダー</p>	 <p>電子辞書、電子手帳 電卓</p>	 <p>電子健康器具類(電子血圧計・ 体脂肪計・電子体温計等)</p>
 <p>デジタルキッチン用具 (スケール等)</p>	 <p>時計</p>	 <p>ヘアドライヤー 電気かみそり、電動歯ブラシ</p>	 <p>電動工具(ドリル等) モーター類(ミキサー・ポンプ等)</p>
 <p>家庭用ゲーム機本体 家庭用ゲーム機ソフト(カセット) ゲームコントローラー</p>	 <p>おもちゃ(電動のもの)</p>	 <p>カーナビ、カーDVD カーオーディオ、ETC車載器</p>	 <p>電気コード類(ACアダプター・ ケーブル・延長コード等) リモコン、充電器</p>

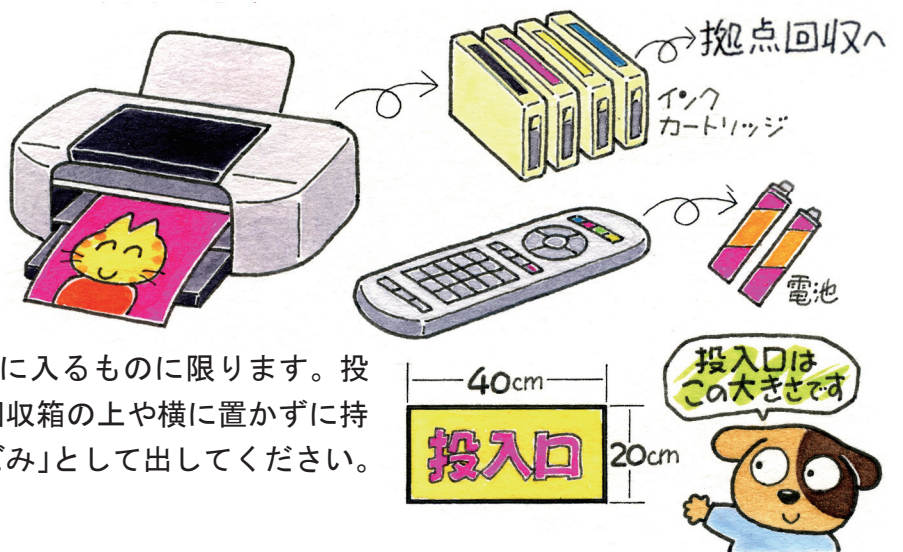
※パソコンや携帯電話等に含まれる個人情報削除してから回収箱に入れてください。

## ◆出し方◆

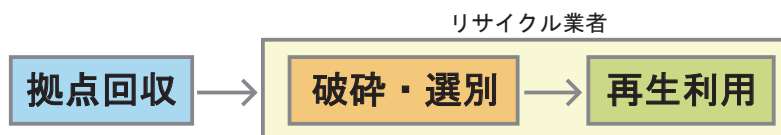
回収箱に入れる前に電池、インクカートリッジは取り除いてください。

※電池の出し方について…P45  
インクカートリッジの出し方について……………P22

回収箱の投入口(40×20cm)に入るものに限り、投入口に合わない大きさのものは、回収箱の上や横に置かず、持ち帰り、パソコン以外は「もえないごみ」として出してください。  
※パソコンの処分について…P18



## ◆小型家電のリサイクルの流れ◆



# 有料臨時ごみ(多量、大型など)収集について

## ◆出せるもの◆

引越し、樹木の剪定などで多量にごみを処分したい、または通常の収集では収集できない大型のごみを処分したい場合は、ごみの種別ごとに有料で臨時ごみ収集を行っています。種別ごとの臨時ごみの取り扱いとは以下のとおりです。

種別	収集日	例
もえるごみ	毎週水曜日午後(年末年始除く)	剪定枝、草など
もえないごみ	毎週月～金曜日(年末年始除く) ただし、地域、自宅前の道路幅によって、曜日、収集時間帯(午前・午後)を指定しています。収集時間の指定はできません。詳細はまち美化推進課までお問い合わせください。	セミダブルベッド 3人掛けソファ マッサージチェア コンクリートブロック レンガ類 畳 物干し台など ※少量に限ります。
家電リサイクル法対象品目	テレビ(ブラウン管・液晶・プラズマ・有機EL)、エアコン、冷蔵庫、冷凍庫、洗濯機、衣類乾燥機の処分方法は、P17を参照してください。	
園芸土	土のう袋に入れ、15kg以下にしてください。 家庭で使用していた園芸土以外の土は収集できません。	
エンジンオイル	専用のオイル処理ボックスに入れてください。 容量以上のオイルは入れないでください。	

## ◆有料臨時ごみで収集できないもの◆

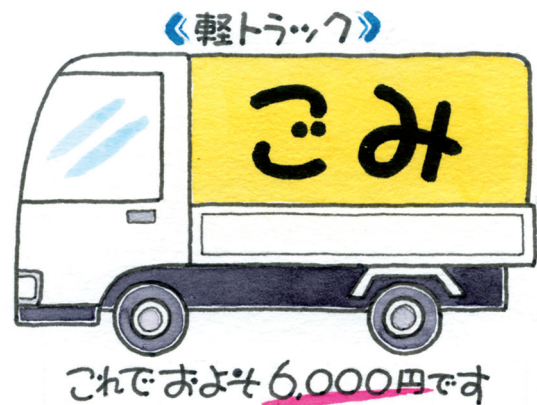
種別	収集日
資源ごみ プラスチック資源・缶・びん ペットボトル・古紙類	資源ごみの日に出してください。
パソコン	パソコンの処分方法は、P18を参照してください。

## ◆出し方◆

事前に予約が必要になりますので、まずはまち美化推進課までご連絡ください。収集はご自宅まで伺いますので、収集日までに処分を依頼されるごみを、車が横付けできて交通に支障がない場所に出してください。まち美化推進課では、ごみを家屋等から運び出すことは行っていません。ごみの運び出しはご依頼者自身でお願いします。

## ◆料金◆

料金はごみの容積によって算出します。当日、収集に伺った職員が、ご依頼者の立会いのもと、料金の見積額を提示します。提示した料金に同意いただければ、料金を受け取ってごみを収集します。正式な料金の提示は当日になりますが、目安として、右図のように軽トラックの運転席の高さまでの容積で、およそ6,000円になります。それより容積が大きければ料金は高くなり、容積が小さければ料金は安くなります。



# 家庭から出るごみの自己搬入について

家庭から出るごみのうち、以下の品目は城南衛生管理組合の処理施設へ自己搬入ができます。自己搬入できる方は、原則宇治市にお住まいのご本人に限ります。ごみを搬入する際は、事前に下記の連絡先まで必ずお問い合わせください。(搬入を業者に依頼する場合は、宇治市の一般廃棄物収集運搬業許可を受けている業者に依頼してください)

※P4の市で収集できないものについては、処理施設への自己搬入もできません。購入店、専門業者等にご相談ください。

品目	搬入基準	搬入先	処理費用 (税込)	連絡先
除草ごみ等 もえるごみ	<ul style="list-style-type: none"> <li>もえるごみは透明もしくは白色半透明の袋に入れてください。</li> <li>除草ごみは長さ50cm以下に切断、径30cmの束にするか、透明もしくは白色半透明の袋に入れてください。</li> </ul>	クリーン21 長谷山	10kgまでごとに 300円	<ul style="list-style-type: none"> <li>事前の手続きが必要になりますので、搬入方法等詳細は、まち美化推進課(0774-20-8762)までお問い合わせください。</li> </ul>
剪定枝	<ul style="list-style-type: none"> <li>径10cm以下、長さ200cm以下にしてください(木の根、竹、夾竹桃、シュロの木、うるし、あせび、草等は搬入できません)。</li> </ul>	リサイクル センター長谷山	10kgまでごとに 150円	
土砂等	<ul style="list-style-type: none"> <li>こぶし大の大きさまで搬入できます。</li> </ul>	グリーンヒル 三郷山	10kgまでごとに 300円	
家具類等 もえないごみ	<ul style="list-style-type: none"> <li>細かい搬入基準がありますので事前にお問い合わせください。</li> </ul>	リサイクル センター長谷山	10kgまでごとに 300円	

クリーン21長谷山

リサイクルセンター長谷山

城陽市富野長谷山1-270

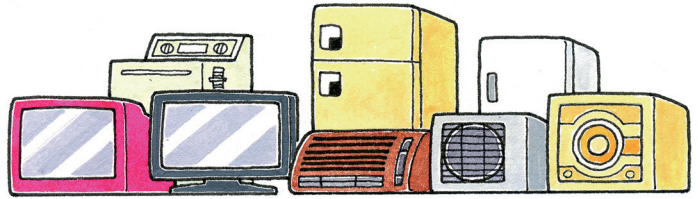
グリーンヒル三郷山

久御山町佐古梶石1-3



# 家電リサイクルについて

テレビ、エアコン、冷蔵庫、冷凍庫、洗濯機、衣類乾燥機はもえないごみ等で収集できません。家電リサイクル法に基づき適正に処分してください。



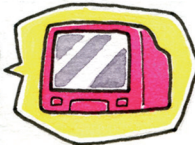
## リサイクル家電を処分する方法

### 基本的な方法

### 買った店がわからない場合

#### 家電販売店(買った店・買い替えた店)に引き取りを依頼する

1. 引き取りを家電販売店に依頼する



2. 販売店が収集にくる



購入店以外でも引き取りできる場合があります

3. 家電品のリサイクル料金+収集運搬料金を渡す

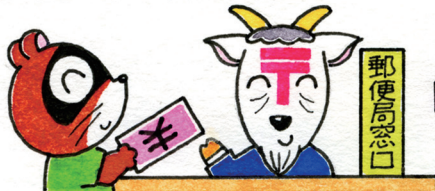


買った店・買い替えた店には引き取りの義務があります

#### 指定引取場所に直接持ち込む

1. お近くの郵便局で

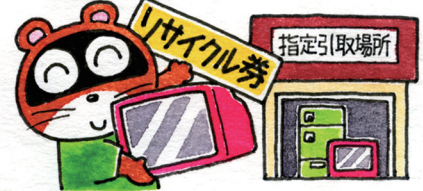
- ▶ 家電リサイクル券に必要事項を記入する  
製造メーカー・おところ・おはまぞでんわばんごうなど
- ▶ リサイクル料金を払い込む



2. メーカー指定引取場所へ

◀必要なもの▶

- ▶ 家電リサイクル券
- ▶ 家電品



#### メーカー指定引取場所

- ◀ 嶋崎運送(株) ▶ 京都市伏見区横大路六反畑57-4 TEL. 075-604-6055
- ◀ 美山運輸(株) ▶ 京都市南区吉祥院石原堂/後町43 TEL. 075-693-7757
- ◀ 日本通運(株) ▶ 京都指定引取場所 京都市伏見区淀美豆町414-10 TEL. 075-748-9345

#### 市に引き取りを依頼する

1. 収集日までに

- お近くの郵便局で
- ▶ 家電リサイクル券に必要事項を記入する  
製造メーカー・おところ・おはまぞでんわばんごうなど
- ▶ リサイクル料金を払い込む

2. 市に収集の予約をする



3. 収集日には立会いのうえ

- ▶ 家電リサイクル券
- ▶ 収集運搬料金 3,300円/1台
- ▶ 家電品 (道路際まで出す) を引き渡す



# パソコンの処分について

家庭で不要になったパソコンは資源有効利用促進法により、メーカーで回収・リサイクルを実施しています。下記の方法で適正に処分してください。



PCリサイクル  
マーク

PCリサイクルマーク（平成15年10月1日以降に販売されたパソコンにはPCリサイクルマークが表示されています）がついていますか？

はい

いいえ

メーカーに申し込み、エコゆうパック伝票を送付してもらいます。パソコンを梱包し、伝票を貼り付けて郵送してください。原則として費用の負担はありません（メーカー倒産時は例外あり）。

購入したパソコンのメーカーが現在もありますか？

はい

いいえ

メーカーに申し込み、リサイクル料金（料金についてはメーカーにお問い合わせください）を負担して、エコゆうパック伝票を送付してもらいます。パソコンを梱包し、伝票を貼り付けて郵送してください。

倒産したメーカー、事業撤退したメーカーのパソコン、自作パソコンの処分は、パソコン3R推進協会にご相談ください。処分にはリサイクル料金の負担が必要です。

※問い合わせ先 パソコン3R推進協会 TEL 03-5282-7685 FAX 03-3233-6091

上記の方法で処分できない場合は、市で有料にて回収しています。詳細はまち美化推進課までお問い合わせください。

また、各公民館等に設置している小型家電回収ボックスの投入口（40×20cm）に入る大きさのパソコンは、小型家電として拠点回収の対象となります。詳細はP14を参照してください。

# 亡くなった犬・猫・小動物の引き取りについて

亡くなったペットは、有料にて引き取りを行っています。引き取り後は小動物専用炉にて火葬しています。詳細はまち美化推進課までお問い合わせください。

	時間帯	料金（一体あたり）	備考
収集	毎週月～金曜日午後 （年末年始除く）	犬 3,300円 猫等 2,200円	収集の際は立会いをお願いします。亡くなったペットは、首輪をはずしてダンボール等に入れてください。お骨の返却や火葬の立会い、お参りはできません。
持込	○平日・祝日/8:30～17:15 窓口/まち美化推進課 ○平日夜間/21:00まで 土日/8:30～21:00 窓口/夜間（休日）受付 市役所地下1階にあります	犬 2,200円 猫等 1,100円	



# ふれあい収集について

介護が必要な方や身体に障害のある方・産後ケア事業の対象者など、ごみ収集場所へのごみ出しが困難な世帯に対し、玄関先での戸別ごみ収集や、希望者への声掛け（安否確認）を行っています。

## ◆対象◆

市内在住で、次のいずれかに該当する者のみで構成され、かつ、家庭ごみを収集場所まで出すことが困難な状況で他者の協力を得ることができない世帯。

- ・ 介護認定が要介護度 1 以上
- ・ 身体障害者手帳1級または2級
- ・ 療育手帳 A
- ・ 精神障害者保健福祉手帳 1 級
- ・ 介護認定が要支援で人的サービス利用
- ・ 産後ケア事業の対象者

※要介護認定や手帳等を申請中（区分変更を含む）の方は、区分・等級等決定後に申請してください。

## ◆申請方法◆

所定の用紙に必要事項を記入して、まち美化推進課にご提出ください。申請用紙は、まち美化推進課、各コミュニティセンター・各福祉センターに置いてあります（市ホームページからもダウンロードできます）。後日、担当職員がご自宅をお伺いして状況を調査したうえで、ふれあい収集の承認・不承認をお知らせします。

## ◆内容◆

もえるごみ、もえないごみ、資源ごみ（プラスチック資源・缶・びん・ペットボトル・古紙類）を、週1回（産後ケアの方は週2回）、玄関先でまとめて収集します。ごみが出されていない場合、あらかじめ登録された連絡先に連絡し、安否確認を行います。希望者には、呼鈴等で直接声掛けをして安否確認を行います。



# ボタン型電池の出し方について

CRまたはBR  
《コイン形リチウム電池》



《もえるごみ》

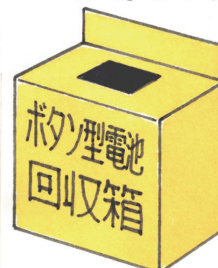


もえるごみの日にごみと分けて出す  
(乾電池と同じ袋も可)

《その他のボタン型電池》



《市で収集できないもの》



家電量販店等の  
回収ボックス